

Tri-CATALOG Pro

3



für



Hersteller:

Tri-EDRE, Nice - France

Autor: Thierry Roland

Tri-CATALOG Pro ist urheberrechtlich geschützt von Tri-EDRE

© 1994 - 1998

Vertrieb und deutsche Übersetzung:

SoftDes GmbH

Rimsinger Weg 16 D 79111 Freiburg

Tel.: 0761 - 4 555 666 Fax: 0761 - 4 555 660

Internet:

Server: <http://www.germany-online.de>

Mail: softdes@germany-online.de

Wir danken Herrn Debusmann für das Vorwort und seiner spontanen Mithilfe an diesem Handbuch.

Sehr geehrter Kunde!

Bitte notieren Sie sich hier Ihre Tri-CATALOG Pro Seriennummer:

D

Wenn Sie Tri-CATALOG Pro auf ein anderes Medium kopieren wollen, dann benutzen Sie bitte den Installer, damit alle Programmteile ordentlich installiert werden!

Vorwort

Es gibt nicht viele Programme, die auf Anhieb überzeugen. *Tri-CATALOG Pro* gehört eindeutig zu diesem kleinen Kreis. Das Programm zeichnet sich aus durch eine klare Menüführung, und die in der Version ab 3.0 integrierten Hilfetexte führen den Benutzer sehr schnell zum produktiven Arbeiten. Das Katalogisieren aller Datenträgerinhalte (Fest- und Wechselplatten, CD's, Disketten usw.) ist im wahrsten Sinne des Wortes ein Kinderspiel.

Nach dem Erfassen kann man einen umfangreichen Datenbestand ordnen in

- Kategorien: z. B. Zusammenfassen aller Volumes (Datenträger) einer Firma,
- Gruppen: z. B. Unterteilung eines Volumes in Programme, Utilities, Bilder, Demos, Spiele, Filme,.....

mit dem Vorteil, durch diese selektive Suche ein noch schnelleres Ergebnis zu erzielen.

Tri-CATALOG Pro unterstützt neben den Apple-Etiketten auch noch „Eigene Etiketten“.

Außerdem gibt es eine hervorragende Auswahl an Symbolen, die bei eindeutiger Definition der Datenträger (z. B. CD oder Diskette) bzw. der Dateien (Programm, Kontrollfeld, Systemerweiterung, Zeichensatz, Text- oder Bilddatei) vom Programm direkt vergeben werden. Nach jedem einzelnen Symbol kann gesucht werden. Vorbei sind die Zeiten, wo man sich z. B. auf einer Shareware-CD zeitraubend durch die Ordnerhierarchie durchklicken mußte, bis man alle Zeichensätze gefunden hatte.

Doch damit immer noch nicht genug. *Tri-CATALOG Pro* bietet für jeden Katalogeintrag ein Feld, in dem Sie nicht nur persönliche Notizen ablegen, so z. B. „Programmtest am“, „Programmbewertung“, „Schulungsunterlagen“, sondern später auch nach Ihren persönlichen Notizen suchen können!

Die Suchoptionen in *Tri-CATALOG Pro* sind einzigartig. Es gibt fast keine Wünsche mehr, die dieses Programm offen läßt, bis hin zum Befehl: Suche mir eine bestimmte (oder mehrere) Textdatei(en), die vor/an/ab einem Datum TT.MM.JJ erstellt wurde(n).

Suchergebnisse können separat gespeichert, gedruckt oder auch exportiert werden. Über alles Erhabenen ist jedoch die Suchgeschwindigkeit. Es ist eine Freude mit anzusehen, mit welchem Elan die Volumes durchsucht und die Ergebnisse angezeigt werden. Daß *Tri-CATALOG Pro* auch noch in komprimierten Dateien suchen kann, ist einfach „Spitze“.

Ein Prädikat „sehr gut“ verdienen auch die Ihnen zur Verfügung gestellten Informationen zu: Art der Datei, Größe, erstellt am ..., geändert am ..., Erzeuger und Typ.

Bei Anwendungsprogrammen wird sogar die Versions-Nr. mit erfaßt, so daß Sie nach dem Suchvorgang aus der Vielzahl der gefundenen Einträge sofort die letztgültige Version erkennen können.

Und das Beste zum Schluß: Wenn Sie Ihre Datei in der Ergebnisliste gefunden haben, reicht ein Doppelklick, und *Tri-CATALOG Pro* holt Ihnen Ihre Datei, soweit sich diese auf einem der gemounteten Volumes befindet, sofort auf den Bildschirm. Ist die Datei auf einem Volume, das sich außerhalb des Rechnerzugriffs befindet, dann bekommen Sie die Meldung:

„Bitte legen Sie das Volume mit folgender Bezeichnung in Ihr Laufwerk ein: z. B CD Nr. 123 (12/97)“.

Viel Spaß mit *Tri-CATALOG Pro*.

Einmal damit gearbeitet, werden auch Sie dieses Programm nicht mehr missen wollen.

Horst Debusmann

63150 Heusenstamm / 01.12.1997

Lizenzvertrag

BITTE LESEN SIE DIESEN LIZENZVERTRAG SORGFÄLTIG DURCH, BEVOR SIE DIE SOFTWARE BENUTZEN. MIT BENUTZEN DER SOFTWARE ERKLÄREN SIE IHR EINVERSTÄNDNIS MIT DEN BESTIMMUNGEN DES FOLGENDEN LIZENZVERTRAGES. EINE GESONDERTE MITTEILUNG AN TRI-EDRE, SOFTDES GMBH ODER IHREN HÄNDLER BEDARF ES NICHT.

Gültigkeitsbereich:

Dieser Lizenzvertrag gilt für Sie, wenn Sie Ihren Wohnsitz oder gewöhnlichen Aufenthalt in Deutschland, Österreich oder der Schweiz haben. Lizenzgeber ist TRI-EDRE (F - Nice), im nachfolgenden „Lizenzgeber“ genannt. Vertragsgegenstand ist das Produkt *Tri-CATALOG Pro*™, im nachfolgenden „Software“ genannt. TRI-EDRE wird im deutschsprachigen Raum von der Firma SoftDes GmbH vertreten.

Der Lizenzgeber erteilt Ihnen hiermit ein nicht exklusives Recht zur Benutzung der beigelegten Software und der dazugehörigen Dokumentation. Alle sonstigen Rechte an der Software bleiben dem Lizenzgeber vorbehalten. Diese Lizenz gibt Ihnen das Recht, die Software auf die Festplatte von einem Computer zu laden, der sich in Ihrem Eigentum befindet und von Ihnen betrieben wird, sowie das Recht zur Erstellung einer Sicherungskopie der Software in maschinenlesbarer Form. Auf der Sicherungskopie der Software sind die Original Urheber- und sonstigen Schutzrechtshinweise aufzunehmen. Sie dürfen die Software in einem Netzwerk benutzen, sofern für jeden Computer in dem Netzwerk eine entsprechende Lizenz erworben wurde, Sie dürfen jedoch die Software oder die Seriennummer zum Betreiben der Software nicht elektronisch über ein Netzwerk von einem Computer auf einen anderen übertragen. Sie dürfen die Software Dritten nur dann verkaufen oder überlassen, wenn dieser alle Rechte und Pflichten aus diesem Lizenzvertrag an Ihrer Stelle übernimmt. Mit dem Verkauf an jemand Dritten erklären Sie, daß Sie die Software nicht mehr nutzen und, daß Sie die Software von Ihrer Festplatte gelöscht und alle eventuellen Kopien vernichtet haben. Sollten Sie die Software dennoch nutzen, so machen Sie sich laut Gesetz strafbar.

Beschränkungen:

Die Software enthält urheberrechtlich geschütztes Material sowie Betriebsgeheimnisse, zu deren Wahrung Sie sich verpflichten es zu unterlassen, die Software zu dekompileieren, zurückzuentwickeln, zu disassemblieren oder in sonstiger Weise in eine für Personen wahrnehmbare Form zu bringen. Sie verpflichten sich ferner, es zu unterlassen, die Software zu modifizieren, zu adaptieren, zu übersetzen, von dieser ganz oder teilweise abgeleitete Werke zu erstellen und die Software zu verkaufen oder Dritten auf sonstige Weise unentgeltlich oder gegen Bezahlung zum Gebrauch zu überlassen, soweit dies nicht nach diesem Vertrag ausdrücklich gestattet ist.

Gewährleistung:

Fehler in der Software können nicht ausgeschlossen werden. Der Lizenzgeber übernimmt eine Gewährleistung nur im Rahmen der gesetzlichen Vorschriften. Es gilt eine Verjährungsfrist von sechs Monaten ab Lieferung der Software. Die Gewährleistung erfolgt ausschließlich nach Wahl des Lizenzgebers durch Nachbesserung oder Ersatzlieferung.

Schadenersatz:

Eine vertragliche oder ausservertragliche Schadenersatzpflicht seitens des Lizenzgebers besteht nicht. Für den Verlust von Daten wird keinesfalls gehaftet, es sei denn, daß dieser Verlust durch regelmäßige - im kaufmännischen Geschäftsverkehr tägliche - Sicherung der Daten in maschinenlesbarer Form nicht hätte vermieden werden können. Ferner wird keinesfalls für Schäden gehaftet, die durch sonstige Fehlleistungen der Software entstanden sind und die durch regelmäßige, zeitnahe Überprüfungen der bearbeiteten Vorgänge hätte vermieden werden können. Soweit Schadenersatzansprüchen nach den gesetzlichen Vorschriften nicht früher verjähren, verjähren sie - mit Ausnahme von Ansprüchen aus unerlaubter Handlung und nach dem Produkthaftungsgesetz - spätestens mit dem Ablauf von zwei Jahren ab Erbringung der mängelfreien Leistung.

Anwendbares Recht und Teilnichtigkeit:

Dieser Lizenzvertrag unterliegt deutschem Recht. Die Unwirksamkeit einzelner Bestimmungen berührt die Wirksamkeit des Vertrages im übrigen nicht.

Vollständigkeit:

Dieser Lizenzvertrag enthält die gesamte Vereinbarung zwischen den Parteien in Bezug auf die Lizenz und tritt an die Stelle aller diesbezüglichen früheren mündlichen oder schriftlichen Vereinbarungen. Änderungen und Ergänzungen dieses Vertrages sind schriftlich niederzulegen.

Beendigung:

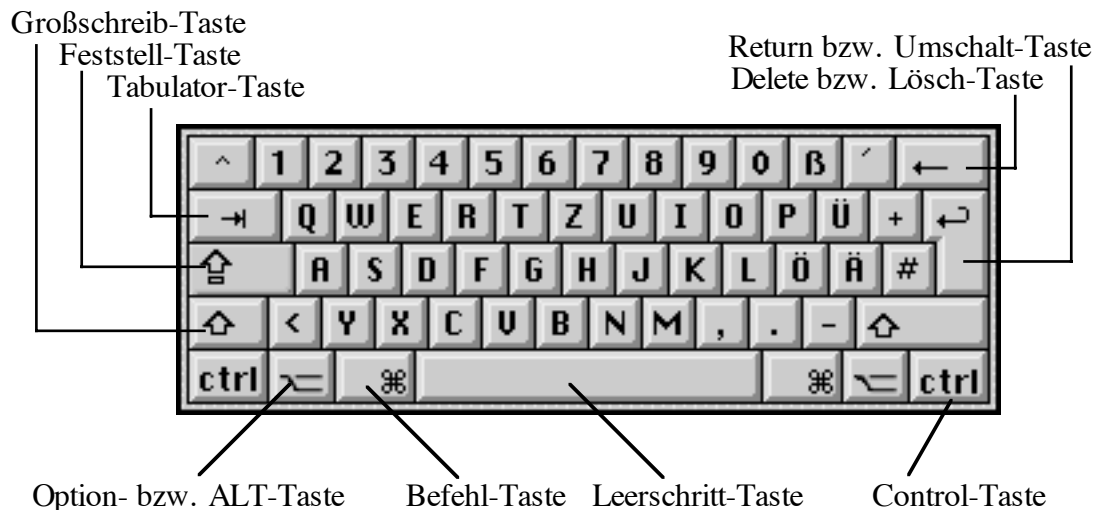
Diese Lizenz verliert ihre Wirksamkeit automatisch, wenn Sie gegen irgendeine Bestimmung dieses Vertrages verstoßen, ohne, daß es einer Kündigung bedarf. In diesem Fall sind Sie verpflichtet, die Software und alle Kopien zu zerstören. Sie können den Lizenzvertrag jederzeit dadurch beenden, indem Sie die Software und alle Kopien der Software zerstören.

Schadenersatz im Falle der Weitergabe einer lizenzierten Version:

Im Falle der Weitergabe einer registrierten Version oder im Falle der Weitergabe der Ihnen mitgeteilten Seriennummer behalten wir uns vor, Schadenersatz zu erheben.

Vorwort	3
Lizenzvertrag	4
Erläuterung zur Tastatur und Begriffe	6
Einführung	7
<i>Tri-CATALOG Pro</i> Installation	8
Konvertieren älterer <i>Tri-CATALOG Pro</i> Dateien	8
Neue <i>Tri-CATALOG Pro</i> 3 Funktionen	8
Voreinstellungen	9
Erfassen von Volumes	10
Katalog aktualisieren	11
<i>Tri-CATALOG Pro</i> Hauptfenster	12
Direktes öffnen bzw. Starten von Programmen	12
Erläuterungen zum Hauptfenster	13
Wechseln in eine andere Ebene (Archiv/Ordner)	13
Volume Information aufrufen	14
Erläuterung der Symbole im Hauptfenster	15
Fenster „Programmliste“	18
Erläuterung der Symbole in der Programmliste	18
Persönliche Liste & Gruppen erstellen	20
Kategorien: Volumes besser verwalten	21
Dateien finden	23
Einfacher Suchmodus	23
Erläuterung zu den Symbolen im Suchergebnisfenster	24
Erweiterter Suchmodus	25
<i>Tri-CATALOG Pro</i> im Netzwerk benutzen	27
Menüs von <i>Tri-CATALOG Pro</i> im Überblick	28
Menü Ablage	28
Menü Katalog	30
Menü Finden	33
Menü Markierung	34
Menü Fenster	34
Kurzbefehle im Überblick	35
Index	36

Erläuterungen zur Tastatur und Begriffen



Tastatur

- Esc-Taste** Fast alle Dialogfenster können durch Betätigen dieser Taste geschlossen werden. Dies kommt dem Klicken auf die Taste „Abbrechen“ gleich. Die Escape-Taste ist nicht auf der Abbildung. Sie erkennen die Taste an der Bezeichnung „esc“.
- Tabulator-Taste** Mit dieser gelangen Sie innerhalb der Fenster, die ein Suchkriterium Eingabefeld besitzen, in dasselbe.
- Großstell-Taste** Mit dieser Taste im eingerasteten Zustand erscheinen nur Großbuchstaben.
- Großschreib-Taste** Mit der Großschreib-Taste im gedrückten Zustand erscheinen nur Großbuchstaben. Auch „Shift“-Taste genannt.
- Control-Taste** Control-C bewirkt den gleichen Effekt wie das Drücken der Suchlupe im Hauptfenster.
- Option-Taste** Die Options-Taste, auch Alt-Taste genannt, dient dazu, Programme je nach Einstellung in den Voreinstellungen (Seite 9) beim Doppelklicken zu starten.
- Befehl-Taste** Diese Taste hat nur Auswirkungen mit gleichzeitigem Drücken einer weiteren Taste wie z.B. Befehls-Taste-„F“ (Punkt). Dies bewirkt in Tri-CATALOG Pro, daß das Suchdialogfenster erscheint. Siehe auch „Kurzbefehle“ Seite 35.
- Umschalt-Taste** Die Umschalt- oder auch Zeilenschalt-Taste ist für das Bestätigen von Dialogen.
- Clear-Taste** Diese Taste hat keine Auswirkungen in dieser Anwendung. Kann allerdings auch als »Escape-Taste« benutzt werden!
- Doppelklick** Zweimal schnell auf die Maustaste klicken. Wird benötigt, um im Hauptfenster, je nach Einstellung in den Voreinstellungen (Seite 9) um Programme oder Dateien mit dem dazugehörigen Programm zu starten.

Begriffe

- Volume** Bezeichnung für Festplatten, CD's, Disketten. Den Ausdruck „Volume“ haben wir als Oberbegriff des Mediums, welches die Daten beinhaltet, benutzt.
- Kategorie** Eine Kategorie kann mehrere Volumes beinhalten und dient dazu, die Volumes besser zu verwalten bzw. die Liste übersichtlicher zu gestalten. So können Sie z. B. alle Disketten der Kategorie „Disketten“ zuordnen und nur diese im Hauptfenster anzeigen lassen. Siehe auch Seite 21.
- Gruppe** Eine Gruppe kann mehrere Dateien beinhalten und dient dazu, Dateien in der persönlichen Liste besser zu verwalten bzw. die Liste übersichtlicher zu gestalten. Siehe auch Seite 20.

Einführung

Vielen Dank für den Erwerb von Tri-CATALOG Pro

Damit Sie *Tri-CATALOG Pro* problemlos nutzen können, haben wir auf einen komplizierten Kopierschutz verzichtet. Sie müssen lediglich Ihre Version mit der Ihnen mitgeteilten Registrierungsnummer personalisieren.

Respektieren Sie unsere Arbeit: Geben Sie bitte keine Kopien Ihrer registrierten Version oder die Ihnen mitgeteilte Seriennummer - auch nicht zu Testzwecken - an Dritte weiter.

- Wenn Sie eine Testversion weitergeben wollen, so können Sie eine Kopie OHNE IHRE SERIENNUMMER der Originaldiskette weitergeben.

Tri-CATALOG Pro - Leistungsstärke

Die Suche innerhalb 130.000 Dateien nach „Name enthält“ dauert nur 5 Sekunden*!

Die gleiche Suche übers Netzwerk* dauert nur 23 Sekunden. (*Power PC 7500)

Dabei spielt es keine Rolle, ob das Speichermedium zum Zeitpunkt der Suche an Ihrem Arbeitsplatz zur Verfügung steht oder als BackUp im Regal liegt.

Tri-CATALOG Pro nennt Ihnen Speicherort, Datum der Erstellung und Änderung sowie alle weiteren Informationen, um Ihre Daten schnell und bequem zu erreichen.

Tri-CATALOG Pro - Speicherbedarf

Die Anzahl der Volumes (Fest- / Wechselplatten, CD's, Disketten) ist unlimitiert, ebenso die Anzahl der Objekte (Dateien, Programme) innerhalb eines Volumes. Die einzige Einschränkung ergibt sich aus dem Speicherplatz Ihrer Festplatte, auf der die *Tri-CATALOG Pro* Kataloge gesichert werden! Jedes Objekt, welches innerhalb von *Tri-CATALOG Pro* verwaltet bzw. erfaßt wurde, benötigt ungefähr 40 Bytes innerhalb einer *Tri-CATALOG Pro* Datenbankdatei. Somit wird für ein Volume mit 134 748 Dateien 5 MB Festplattenspeicher benötigt.



Stellen Sie trotzdem immer sicher, daß Sie genügend Festplattenspeicher zur Verfügung haben, wenn Sie mit *Tri-CATALOG Pro* neue Volumes erfassen!

Speicherbedarf bei Suchvorgängen lädt *Tri-CATALOG Pro* einen Teil der internen Datenbank in den Hauptspeicher. Daher reicht die Standardspeicherzuteilung (1.500 KB) aus, um z. B. innerhalb 134.000 Dateien zu suchen. Sollten Sie jedoch bei der Suche nach identischen Dateien (Duplikat) den Hinweis bekommen, daß der Speicher nicht mehr ausreicht, dann beenden Sie *Tri-CATALOG Pro* und weisen Sie dem Programm im Finder mehr Speicher zu.

Aufbau des Kataloges

Tri-CATALOG Pro legt für jedes Volume eine Datenbankdatei mit der gleichen Namensbezeichnung vom erfaßten Volume im Ordner „VOLUMES“ an. Dieser Ordner befindet sich im *Tri-CATALOG Pro* Ordner.

Sie können innerhalb dieses Ordners auf Ihrer Festplatte eigene Ordner anlegen und die Volumedateien von *Tri-CATALOG Pro* in diese legen. Ab diesem Moment gehören alle Volumeinformationen der Kategorie an, deren Bezeichnung den Namen des von Ihnen angelegten Ordners erhält.

Siehe auch Kapitel „Kategorien“ (Seite 21).

Tri-CATALOG Pro Installation

Fertigen Sie vor der Installation eine Sicherungskopie von *Tri-CATALOG Pro* an.

Auf der *Tri-CATALOG Pro* Diskette befindet sich ein Installationsprogramm, welches Sie nur Doppelklicken müssen um die Installation durchzuführen. Der Installationsvorgang ist selbsterklärend.

Tri-CATALOG Pro gehört zu den wenigen Programmen, welches bei der Installation keine Dateien im Systemordner ablegt. Nach dem erfolgten Installationsvorgang können Sie in der Installer Logdatei nachlesen, was wohin installiert wurde.

Wenn Sie das erste Mal *Tri-CATALOG Pro* starten, dann können Sie *Tri-CATALOG Pro* entweder als Testversion benutzen oder als Lizenznehmer sofort registrieren. Die Registrierung führen Sie durch, indem Sie Ihren Namen und optional den Namen Ihrer Firma, sowie die Registrierungsnummer eingeben:

Die Registrierungsnummer befindet sich auf der Rückseite Ihrer Diskette.

Wenn Sie *Tri-CATALOG Pro* „elektronisch“ und nicht als „Paket“ erworben haben, dann bekommen Sie die Seriennummer gesondert mitgeteilt.

Konvertieren älterer Tri-CATALOG Pro Dateien

Wenn Sie ein Update von einer früheren Version auf Version 3 durchgeführt haben, dann können Sie Ihre bestehenden Kataloge (wird von *Tri-CATALOG Pro* beim ersten Start vorgeschlagen) importieren. Diesen Konvertierungsvorgang können Sie aber auch zu einem späteren Zeitpunkt vornehmen.

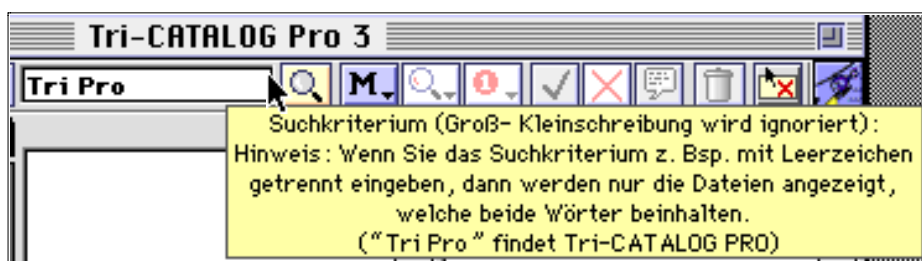
Um die Konvertierung vorzunehmen, rufen Sie den Befehl „Katalog(e) importieren...“ im Menü „Katalog“ auf. Wählen Sie dann den Ordner aus, der Ihre alten Volume-Informationen enthält und *Tri-CATALOG Pro* paßt diese der neuen Datenbankstruktur an.

Hinweis: Die alten Kataloge werden nicht verändert, sondern als bereinigte Kopie in den speziellen *Tri-CATALOG Pro* Import Ordner mit der Bezeichnung „(Import)“ gelegt.

Neue Tri-CATALOG Pro 3 Funktionen

Eine der wesentlichsten Funktionen ist die eingebaute „Sprechblasen“ (Online) Hilfe. Über diese bekommen Sie sofortige Information zu den einzelnen Funktionen, wenn Sie *Tri-CATALOG Pro* benutzen (daher ist dieses Handbuch auch kleiner als alle andere zuvor).

Die Online Hilfe erhalten Sie, wenn Sie mit dem Mauszeiger auf eine Funktion zeigen. Je nach Einstellung in den Voreinstellungen erscheint die Hilfe sofort oder nach 1 Sekunde:



Voreinstellungen

Bevor Sie *Tri-CATALOG Pro* einsetzen, sollten Sie die Voreinstellungen festlegen und *Tri-CATALOG Pro* Ihren Bedürfnissen anpassen. Rufen Sie dazu den Befehl „Voreinstellungen“ im Menü „Ablage“ auf.

Welche Anpassungen Sie vornehmen können, sehen Sie an den hier abgebildeten Grafiken. Zu jeder der Optionen gibt es im Programm eine umfangreiche Online Hilfe, welche sich als „Sprechblase“ am Bildschirm zeigt. Diese werden sichtbar, wenn Sie den Mauszeiger auf den von Ihnen ausgewählten Text setzen. Beachten Sie hierzu das Ankreuzfeld „Hilfenotizen schneller einblenden“.

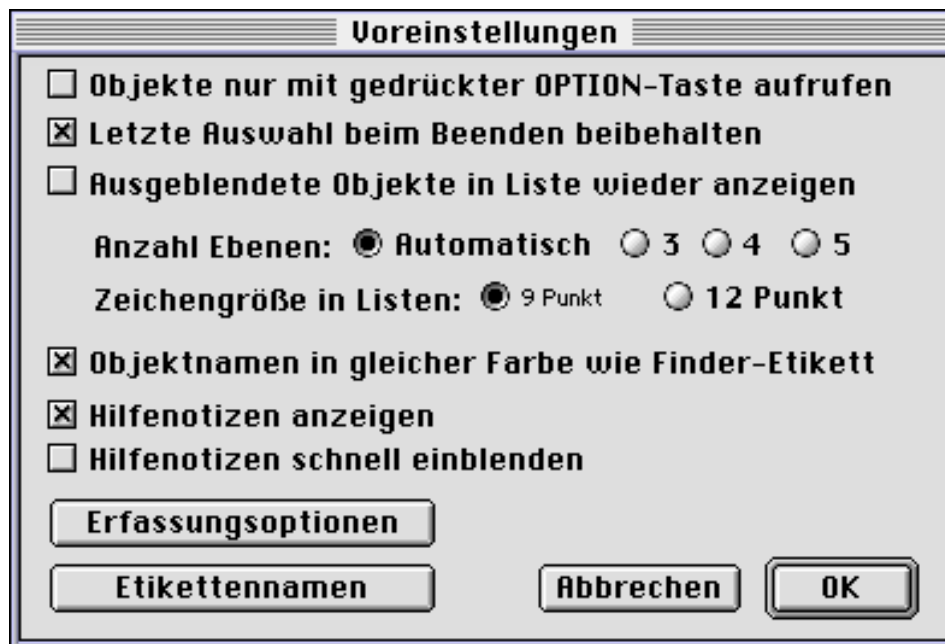


Abbildung:Hauptfenster„Voreinstellungen“

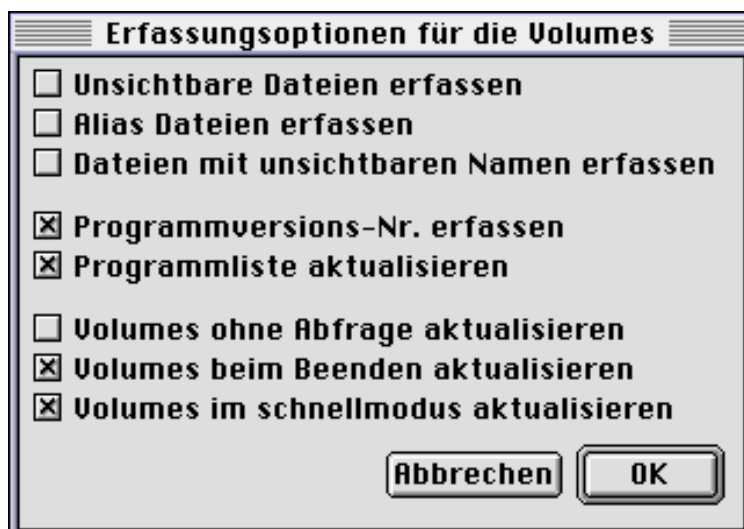


Abbildung:Taste„Erfassungsoptionen“



Abbildung:Taste„Etikettennamen“

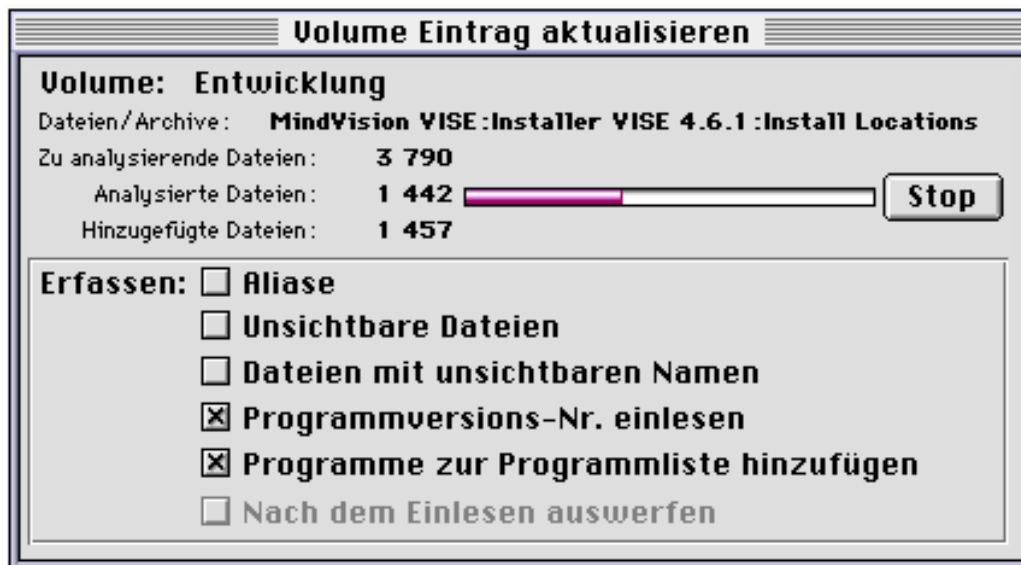
Tip: Wenn Sie Versionsnummern von Programmen nicht einlesen wollen, dann klicken Sie die entsprechende Option in den Voreinstellungen aus. Dadurch wird der Analysierungsvorgang beschleunigt. Dasselbe trifft auf die Option „Programmliste aktualisieren“.

Erfassen von Volumes

Die Katalogisierung Ihrer Speichermedien (Volumes) können Sie mit *Tri-CATALOG Pro* folgendermaßen vornehmen:

- Das Speichermedium-Symbol auf das *Tri-CATALOG Pro* Programmsymbol schieben (drag & drop Funktion), oder
- wenn *Tri-CATALOG Pro* gestartet ist, eine Diskette oder CD oder Wechselplatte in das Laufwerk einlegen, oder
- über das Menü „Erfassen“ bereits vorhandene Volumes oder angemeldete Netzwerk-Volumes einlesen bzw. aktualisieren.

Beim Erfassungsvorgang zeigt Ihnen *Tri-CATALOG Pro* folgendes Fenster:



Der Inhalt des Speichermediums wird dabei eingelesen und dem:

- Katalog als Eintrag hinzugefügt, oder
- sofern das Volume bereits erfaßt war, ein bestehender Katalogeintrag aktualisiert, oder
- sofern das Volume bereits erfaßt war, ein bestehender Katalogeintrag ersetzt.

Der Eintrag selbst wird in *Tri-CATALOG Pro* als Ordner-, Datei- oder als Archivsymbol dargestellt. Wenn es sich bei dem eingelesenen Objekt um ein CompactPro® oder StuffIt® Archiv handelt, wird ebenfalls der Archivinhalt eingelesen.

Nach dem Erfassen der Daten wird das eingelegte Speichermedium wie CD oder Diskette von *Tri-CATALOG Pro* automatisch ausgeworfen, ausgenommen wenn

- das Einlesen über das Menü „Erfassen“ erfolgte,
- oder während dem Erfassungsvorgang die Option -Taste* gedrückt wurde.
*siehe auch „Erläuterung zur Tastatur“ Seite 6

Sie können den Katalog jederzeit um weitere Einträge ergänzen.

Das Einlesen von Medien erfolgt auch im Hintergrund, wenn Sie zu einem anderen Programm wechseln.

Katalog aktualisieren

Wenn Sie z.B. den Inhalt Ihrer Festplatte erfaßt haben und Dateien gelöscht oder neue erstellt haben, dann können Sie den Katalog durch zwei Möglichkeiten aktualisieren:

- 1) Über die Funktion „*Volumes beim Beenden aktualisieren*“ (siehe Erfassungsoption in den Voreinstellungen Seite 9) oder
- 2) Sie lesen das Volume erneut ein. *Tri-CATALOG Pro* erkennt, daß das Volume bereits existiert und fragt dann, ob Sie das Volume komplett neu oder nur die Änderung erfassen wollen:



Erläuterung zu den Tasten im Dialogfenster:

„Erfassen (alten Eintr. beibehalten)“

Das Volume wird neu erfaßt und der vorherige Eintrag in *Tri-CATALOG Pro* bleibt erhalten.

„Nein“

Funktion abbrechen. Der Einlesevorgang wird nicht durchgeführt.

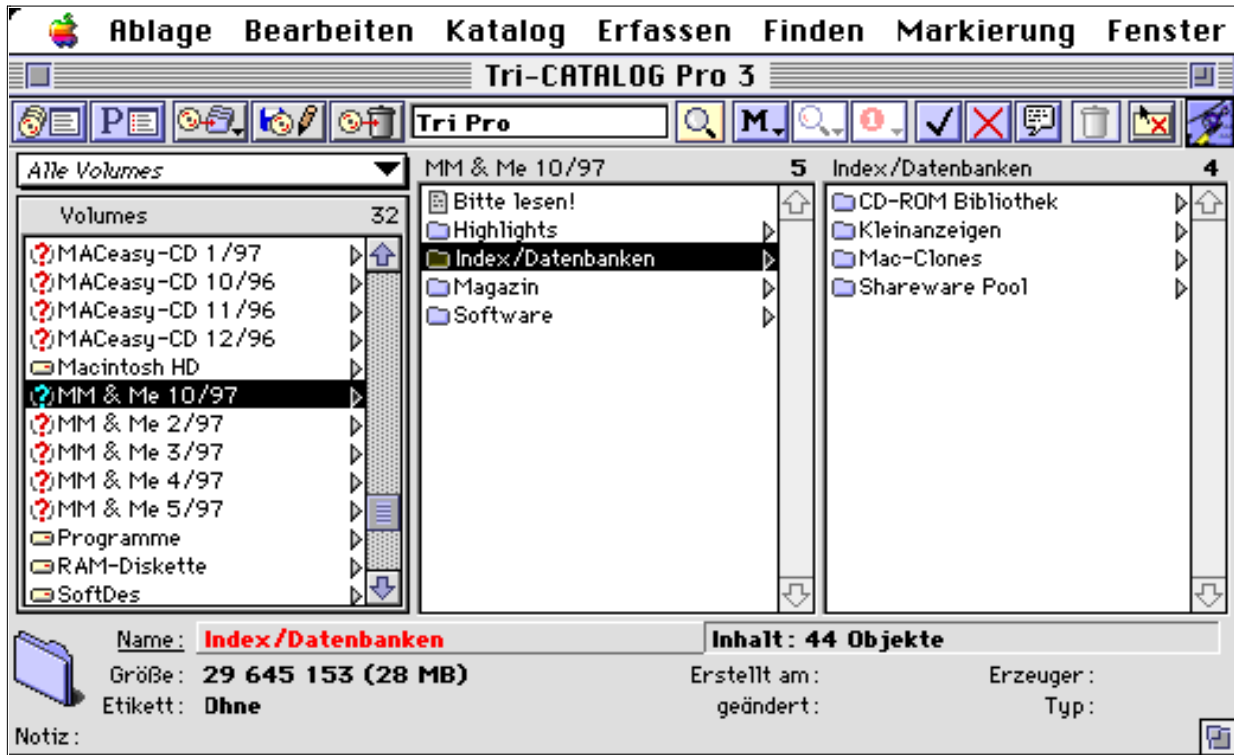
„Ja“

Das Volume wird neu eingelesen und der alte Eintrag überschrieben.

Bitte beachten Sie, daß in dem Fall eigene Notizen oder sonstige Markierungen (Etiketten, Symbole, Gruppen- wie auch Kategoriezuweisungen gelöscht werden.

Tri-CATALOG Pro Hauptfenster

Wenn Sie *Tri-CATALOG Pro* starten, erhalten Sie als erstes das „Volume“ Hauptfenster angezeigt:



Direktes öffnen bzw. Starten von Programmen

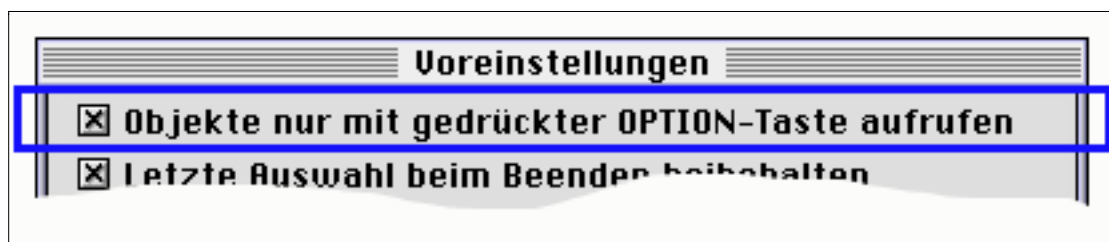
Mit einem Doppelklick auf ein Objekt im *Tri-CATALOG Pro* Hauptfenster können Sie entweder

- einen Ordner auf Ihrer Festplatte (CD, ...) öffnen, oder
- eine Datei mit dem dazugehörendem Programm öffnen, oder
- ein Programm starten.

Sollte sich das Programm oder die Datei auf einem Volume befinden, welches nicht verfügbar ist, so werden Sie aufgefordert, das Volume (Diskette, CD) in das Laufwerk einzulegen.

Sollte sich das Objekt innerhalb eines komprimierten Archivs befinden, so wird dieses geöffnet (ggf. auch dekomprimiert).

Sie können in den Voreinstellungen angeben, ob Programme nur dann geöffnet bzw. starten sollen, wenn Sie gleichzeitig beim Doppelklicken die Option-Taste (siehe „Erläuterung zur Tastatur“ Seite 6) gedrückt halten. Dadurch wird ein unerwünschtes Öffnen bzw. Starten von Programmen vermieden:











Anmerkung: Wenn Sie Netzwerkvolumes erfasst haben und ein Programm von diesem Volume starten wollen, dann muß das Netzwerkvolume auf Ihrem Schreibtisch sichtbar (gemounted) sein. Siehe auch Seite 27.

Erläuterungen zum Hauptfenster

In diesem Fenster bekommen Sie alle Informationen zu den einzelnen Objekten angezeigt. So unter anderem, auf welchem Volume sich das Objekt befindet, wie groß es ist, wann es erstellt bzw. zuletzt geändert wurde.

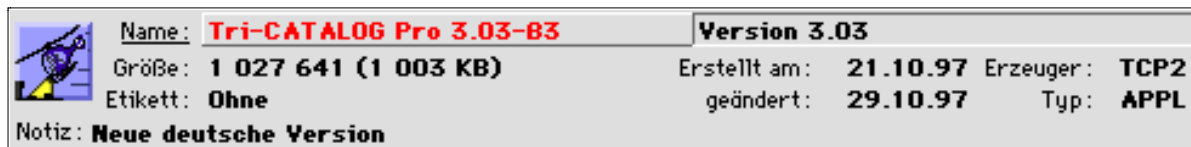
Die einzelnen Objekte werden mit einem Symbol gekennzeichnet dargestellt, damit Sie sofort sehen, um welche Objektart es sich handelt.

Folgende Tabelle erläutert Ihnen, welches Symbol *Tri-CATALOG Pro* den jeweiligen Objekttypen automatisch zuweist:

 : Textdatei	 : Bilddatei	 : QuickTime Film
 : Ordner	 : Archiv (Compact, StuffIt)	 : Kontrollfeld
 : Anwendung	 : Systemerweiterung	

Die automatische Zuweisung können Sie jedoch ändern. Siehe hierzu Menü „Katalog“, Befehl „Volumenname und Symbol ändern“ (Seite 30).

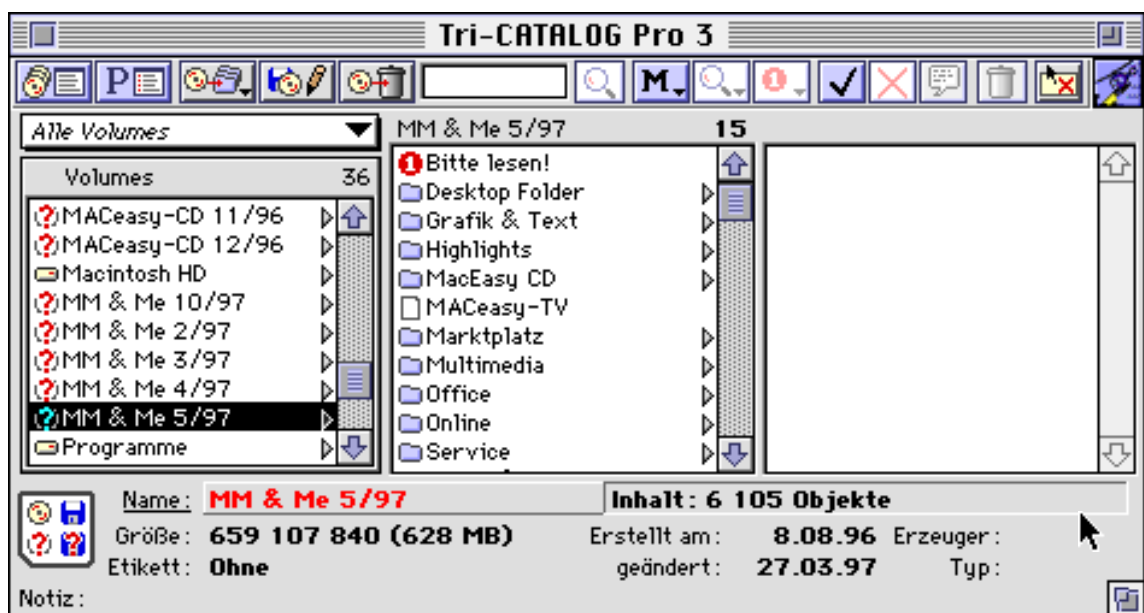
Die wichtigsten Informationen wie Name, Größe, Erstellung/Änderungsdatum, Art und Typ sowie den Ort eines ausgewählten Objektes werden Ihnen ebenfalls im unteren Bereich des Hauptfensters angezeigt:



Sollte es sich bei dem markierten Objekt um ein komprimiertes Archiv oder um einen Ordner handeln, dann sehen Sie den Inhalt in der nächsten Spalte. Sollte sich in dieser Spalte wieder ein Ordner befinden, dann markieren Sie diesen. Danach sehen Sie dessen Inhalt in der weiteren Spalte. Auf diese Art und Weise bewegen Sie sich von Ordner zu Ordner und können bis zur tiefsten Ebene vordringen.

Wechseln in eine andere Ebene (Archiv/Ordner)

Sie können in eine andere Ebene wechseln, indem Sie ein Archiv in der Liste oder einen Ordner markieren. *Tri-CATALOG Pro* erweitert in diesem Fall die nächste Ebene automatisch:



Anmerkung: Mit den Pfeiltasten „nach oben“ bzw. „nach unten“ auf Ihrer Tastatur, können Sie sich in einer Spalte auf- und abwärts bewegen.

Volume Information aufrufen

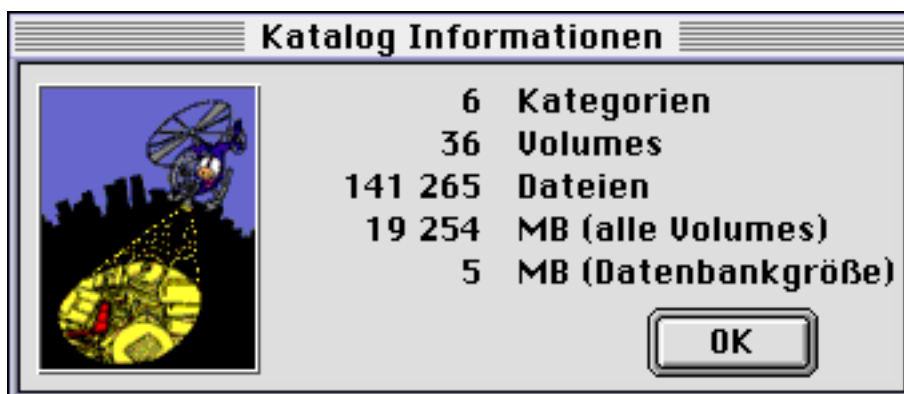
Doppelklicken Sie eine Volume Bezeichnung im Hauptfenster bzw. drücken Sie die Tasten „⌘ I“, und Sie erhalten die Informationsübersicht zum Volume:



Informationen zu allen Volumes erhalten Sie mit dem Befehl „Volumenliste“ im Menü „Fenster“. Siehe auch Kapitel „Erläuterungen der Symbole im Hauptfenster“ (Seite 15):

Name	Kategorie	Eigener Name	belegt (KB)	verfüg.	Dateien	Datum
Mac MAGAZIN 25	Mac Magazin CD's		636 499	30 408	4 675	9.09.96
Mac MAGAZIN 26	Mac Magazin CD's		647 610	0	4 807	7.10.96
Mac MAGAZIN 19	Mac Magazin CD's		629 780	0	4 305	4.03.96
Mac MAGAZIN 20	Mac Magazin CD's		632 049	0	2 545	11.04.96
Mac MAGAZIN 21	Mac Magazin CD's		639 660	12	3 861	6.05.96
Mac MAGAZIN 22	Mac Magazin CD's		593 680	0	7 083	3.06.96
Mac MAGAZIN 23	Mac Magazin CD's		574 270	0	4 419	8.07.96
Mac MAGAZIN 24	Mac Magazin CD's		617 841	49 087	5 125	12.08.96
Mac MAGAZIN 27	Mac Magazin CD's		641 224	29 085	2 921	4.11.96

Informationen zum Katalog erhalten Sie mit dem Befehl „Information“ im Menü „Katalog“ (Seite 30). Wenn Sie diesen aufrufen, erscheint dieses Fenster:



Hier können Sie erkennen, wieviele Kategorien, Volumes und Dateien es gibt, sowie den Gesamtumfang aller Dateien in Megabytes und wieviel Speicherplatz die Datenbank auf Ihrer Festplatte verbraucht.

Erläuterung der Symbole im Hauptfenster



Mit dieser Taste öffnen Sie das „Volumelisten“ Fenster:

36 Volumes, gesamt 19 252 MB belegt für 141 260 Dateien							
Alle Volumes							
Name	Kategorie	Eigener Name	belegt (KB)	verfüg.	Dateien	Datum	
Mac MAGAZIN 25	Mac Magazin CD's		636 499	30 408	4 675	9.09.96	↑
Mac MAGAZIN 26	Mac Magazin CD's		647 610	0	4 807	7.10.96	
Mac MAGAZIN 19	Mac Magazin CD's		629 780	0	4 305	4.03.96	
Mac MAGAZIN 20	Mac Magazin CD's		632 049	0	2 545	11.04.96	
Mac MAGAZIN 21	Mac Magazin CD's		639 660	12	3 861	6.05.96	
Mac MAGAZIN 22	Mac Magazin CD's		593 680	0	7 083	3.06.96	
Mac MAGAZIN 23	Mac Magazin CD's		574 270	0	4 419	8.07.96	
Mac MAGAZIN 24	Mac Magazin CD's		617 841	49 087	5 125	12.08.96	↓
Mac MAGAZIN 27	Mac Magazin CD's		641 224	29 085	2 921	4.11.96	

Im Fenstertitel können Sie sehen, wieviele Volumes und Dateien erfasst wurden und wieviel Speicherplatz die erfassten Dateien insgesamt belegen.



Mit dieser Taste öffnen Sie das Fenster „Persönliche Liste“.

Siehe auch Kapitel „Persönliche Liste“ (Seite 20)



Mit dieser Taste können Sie einem Volume eine bestehende Kategorie (zu öffnen über „Katalog bearbeiten“ zuweisen, bzw. neue Kategorien anlegen oder bestehende verändern. Siehe auch Kapitel „Kategorie / Volumes besser verwalten“ (Seite 21).



Mit dieser Taste können Sie die anzuzeigende Bezeichnung des Volumes oder das anzuzeigende Symbol ändern. Der Originaltitel des Mediums bleibt intern erhalten.



Wenn Sie Ihre Volumes mit einem eigenem Etikett bezeichnen wollen, drücken Sie diese Taste. Es erscheint das Dialogfenster, in welchem Sie das Etikett auswählen können. Siehe auch Seite 17.

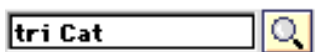


Mit dieser Taste können Sie ein erfasstes Volume aus der Liste entfernen. Die Volume-datei wird dabei in den Papierkorb bewegt, wo sie dann später im Finder endgültig mit dem Befehl „Papierkorb entleeren“ gelöscht werden kann.

Um ein versehentlich entferntes Volume wieder herzuholen, legen Sie die in den Papierkorb bewegte Datei einfach in den *Tri-CATALOG Pro* Ordner „Volumes“.

Sie können Volume Dateien auch im Finder direkt aus dem Ordner Volumes in den Papierkorb zum entfernen legen.

Wichtig: In allen Fällen müssen Sie anschließend den Befehl „Index aktualisieren“ aus dem Menü „Katalog“ aufrufen, damit *Tri-CATALOG Pro* die Änderung registriert.



Schnellsuch-Eingabefeld: Geben Sie in dieses Feld Ihr Suchkriterium ein. Nachdem Sie auf die Taste mit dem „Lupen“ Symbol geklickt haben, wird Ihnen das zuerst gefundene Objekt im Hauptfenster angezeigt. Ein erneutes klicken auf die Taste zeigt dann das nächste Objekt an, usw.



Mit dieser Taste können Sie *Tri-CATALOG Pro* anweisen, sich ein Objekt zu „merken“. Die Datei-bezeichnung wird programmintern markiert und in die PopUpliste der Taste angefügt. Um ein gemerktes Objekt aufzurufen, klicken Sie erneut auf die Taste und wählen mit gedrückter Maustaste die Objektbezeichnung aus. *Tri-CATALOG Pro* zeigt Ihnen das Objekt sofort im Hauptfenster an!

Taste „Sonstige Suche“

Mit diesen diversen Suchmöglichkeiten können Sie sehr schnell Duplikate einer bestimmten Datei, das Erstellungsprogramm oder weitere Dateien eines markierten Objektes finden.



„Erstellungsprogramm...“

Mit diesem Befehl veranlassen Sie *Tri-CATALOG Pro*, innerhalb aller erfaßten Volumes nach dem Programm zu suchen, mit welchem eine markierte Datei erstellt wurde. Siehe auch „...Erstellungsprogramm (Programmliste)“

„... weitere Dateien des Programmes“

Wenn Sie ein Programm markiert haben und diesen Befehl aufrufen, dann werden Ihnen alle Dateien angezeigt, die mit diesem Programm erzeugt wurden.

„... Duplikate dieser Datei“

Mit diesem Befehl werden identische Dateien gesucht (Größe, Art, Versions-Nr. usw.).

„... Duplikate (gleicher Name)“

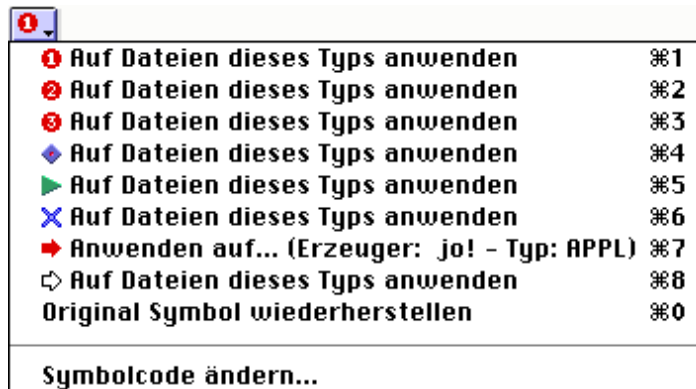
Mit diesem Befehl werden identische Dateien mit gleicher Bezeichnung gesucht (Größe, Art usw. werden ignoriert).

„... Erstellungsprogramm (Programmliste)“

Mit diesem Befehl wird Ihnen in der Programmliste angezeigt, mit welchem Programm die Datei erstellt wurde. Setzt allerdings voraus, daß Sie beim Erfassen von Volumes die Programme innerhalb *Tri-CATALOG Pro* registrieren lassen (siehe auch „Voreinstellungen / Erfassungsoptionen“)

Taste „Markierungen zuweisen“

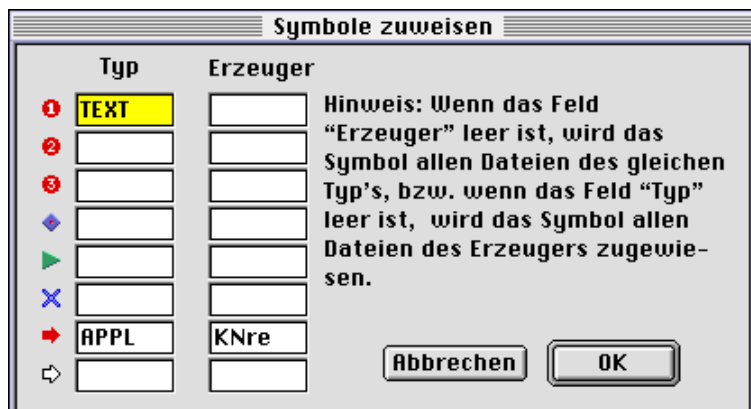
Mit dieser Taste können Sie Ihre Dateien, bzw. Programme zum schnelleren Auffinden mit einem der neben gezeigten Symbole markieren. Die Zuweisung kann auch über die jeweiligen Tastenkürzelerfolgen!



Symbolcode ändern

Wenn Sie alle Textdateien z. B. mit dem Symbol „1“ markieren wollen, dann geben Sie lediglich „TEXT“ bei dem Feld Typ ein.

Später können Sie dadurch alle Textdateien schneller suchen lassen (Funktion Finden - erweiterter Modus).



Taste „Etikett zuweisen“

Klicken Sie diese Taste und Sie erhalten nebenstehendes Dialogfenster, in welchem Sie einem markierten Objekt ein geeignetes Etikett zuweisen können.

Hinweis: Sie können einem Objekt auch mehrere Etiketten zuweisen!

Das (die) gewählte(n) Etikett(en) wird (werden) später im Hauptfenster bei der Notizbezeichnung angezeigt.

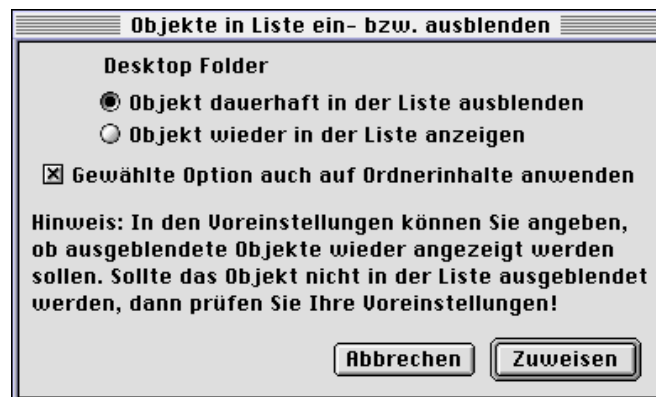
Darstellung der Zuweisung im Hauptfenster:

Anm.: „Etikett“ im Infofenster bezieht sich auf das Apple-Etikett, welches dem Objekt im Finder zugewiesen wurde (s. Bild rechts).



Taste „Objekte ausblenden“

Drücken Sie diese Taste. Folgendes Dialogfenster erscheint:



Mit dieser Funktion können Sie bestimmte Dateien / Objekte (wie Desktop, Trash) im Hauptfenster ausblenden. Setzt voraus, daß in den Voreinstellungen das Ankreuzfeld »Ausgeblendete Objekte in der Liste wieder anzeigen« nicht angekreuzt ist!



Mit dieser Taste können Sie einem beliebigen Objekt eine Notiz bzw. Anmerkung zuweisen.



Mit dieser Taste können Sie ein markiertes Objekt in den Papierkorb zum späteren Löschen bewegen. Setzt voraus, daß sich das Objekt auf Ihrer Festplatte bzw. auf einem nicht geschütztem Medium befindet.



Mit dieser Taste können Sie die Hilfenotizen ein- bzw. ausblenden.

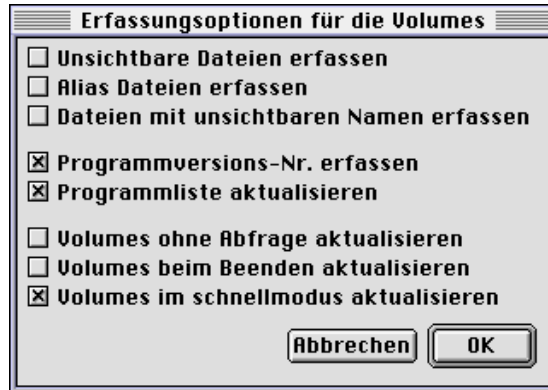


Mit dieser Taste können Sie *Tri-CATALOG Pro* auf dem Bildschirm ausblenden lassen. *Tri-CATALOG Pro* erscheint anschließend als kleines Symbol am rechten Bildschirmrand.

Diese Position können Sie durch verschieben vom Symbol dauerhaft ändern. Durch Drücken auf das Symbol läßt sich *Tri-CATALOG Pro* wieder einblenden.

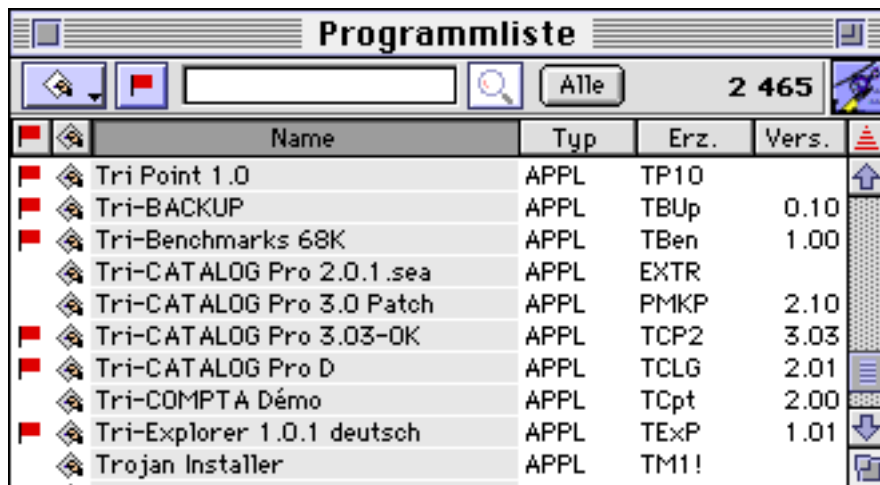
Fenster „Programmliste“

Im Menü Fenster gibt es den Befehl „Programmliste“. Wenn Sie diesen Befehl aufrufen, erscheint ein Fenster, in dem alle ausführbare Anwendungen wie Programme, Kontrollfelder, Systemerweiterungen usw. aufgeführt sind. Das Fenster erscheint allerdings nur dann, wenn Sie in den Voreinstellungen unter „Erfassungsoptionen“ festgelegt haben, daß die Programmliste aktualisiert werden soll.



Fenster: Erfassungsoptionen in den Voreinstellungen

Rufen Sie den Befehl „Programmliste“ im Menü „Fenster“ auf:



Erläuterung der Symbole in der Programmliste

<ul style="list-style-type: none"> Überwachte Objekte anzeigen Objekt(e) Versions-Nr. überwachen Objekt(e) nicht mehr überwachen 	<ul style="list-style-type: none"> • Listet alle zu überwachenden Programme auf • Versionsnummer überwachung einschalten • Versionsnummer überwachung ausschalten
<ul style="list-style-type: none"> Programm im Katalog finden Zugehörige Dateien finden 	<ul style="list-style-type: none"> • Sucht das Programm und zeigt den Ort an • Listet alle zugehörigen Dateien auf
<ul style="list-style-type: none"> Objekt(e) aus der Liste entfernen Versions-Nr. entfernen 	<ul style="list-style-type: none"> • Entfernt den Programmeintrag aus der Liste • Entfernt die Versions-Nr.
<ul style="list-style-type: none"> Liste aus dem Katalog aktualisieren Liste aus Textdatei aktualisieren Liste aus Tri-CATALOG Progr. Info aktualisieren 	<ul style="list-style-type: none"> • Programmliste aus erfaßten Volumes erneuern • Programmliste aus einer Textdatei importieren • Liste aus der <i>Tri-CATALOG Pro</i> Programm-Infodatei aktualisieren.



Mit dieser Taste weisen Sie *Tri-CATALOG Pro* an, daß die Versionsnummer eines oder mehrerer markierten Objekte automatisch überwacht werden soll. Wenn ein neues Programm beim Einlesen eines Mediums gefunden wird, wird dieses in roter Schrift dargestellt.

Überwachte Programme werden durch ein kleines Symbol - ein „Fähnchen“ - links vom Programmtitel gekennzeichnet.



Geben Sie einen Suchbegriff im Kriteriumsfeld ein und klicken Sie auf die Taste „Suchen“ Sie erhalten jetzt all die Dateien, auf die das Suchkriterium zutrifft. Ein nochmaliges kann meiner Erachtens entfallen.



Mit dieser Taste können Sie wieder alle Programme einblenden.

Liste sortieren



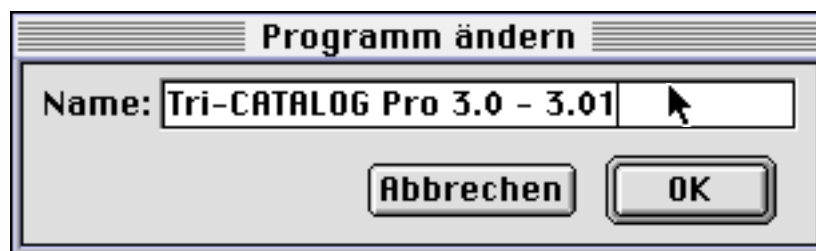
Wenn Sie auf eine der Titelbezeichnungen klicken, dann wird die Programmliste danach sortiert.

Die Sortierfolge können Sie umkehren (auf- oder absteigend), indem Sie auf die nach oben bzw. nach unten zeigende „Pyramide“ (letztes Symbol rechts) klicken.

Außer im Hauptmenü können Sie in allen Fenster nach diversen Kriterien sortieren. Im Hauptfenster werden die Daten immer alphabetisch aufwärts sortiert.

Interne Programmbezeichnung ändern

Wenn Sie die Programmbezeichnung innerhalb *Tri-CATALOG Pro* ändern wollen, dann Doppelklicken Sie auf ein Objekt und Sie erhalten dieses Fenster:



Programmliste exportieren

Wenn Sie eine Liste aller Programme exportieren wollen, dann können Sie die mit dem Befehl „Exportieren“ im Menü „Ablage“ durchführen. Folgende Informationen werden z. B. exportiert:

Name	Typ	Ersteller	Versionsnummer
ConflictExtension™	INIT	çé30	
DisinfectantINIT	INIT	D2CI	3.71
VirusScan™ Extension	INIT	VîSI	
Apple® Event Manager	INIT	aevt	1.03

Persönliche Liste & Gruppen erstellen

Im Menü „Fenster“ gibt es den Befehl „Persönliche Liste“. Wenn Sie diese Funktion aufrufen, erscheint ein Fenster, in dem alle Objekte aufgeführt sind, die Sie mit dem Befehl „Zur persönlichen Liste hinzufügen“ im Menü „Markierung“ der Liste hinzugefügt haben:

Diese Objekte werden auch automatisch im Menü „Markierung“ eingefügt.

Um ein oder mehrere Objekte aus der persönlichen Liste oder aus dem Menü zu entfernen, markieren Sie das (die) Objekt(e) und klicken Sie auf den Papierkorb.

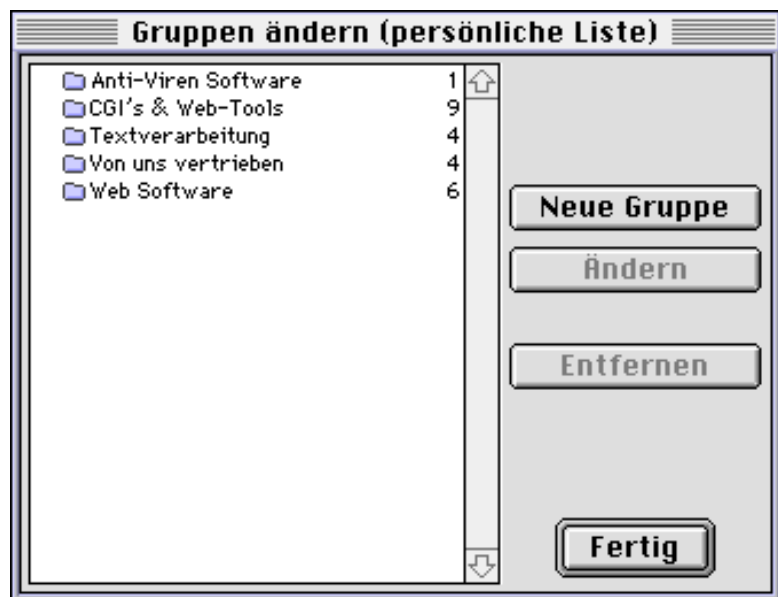
Hinweis: Das Objekt wird nur aus dieser Liste bzw. aus dem Menü „Markierung“ entfernt und nicht wie im Hauptfenster in den „Finder“-Papierkorb zu, manuellen löschen bewegt.



Um eine übersichtliche Liste zu erhalten, können Sie diese Objekte wiederum einzelnen Gruppen zuordnen. Neue Gruppen legen Sie an, indem Sie auf das zweite Symbol von links im Hauptfenster klicken (Titel: „Gruppen ändern (persönliche Liste)“); und dort „Neue Gruppe“ anklicken).

Die Zahl neben der Gruppenbezeichnung gibt an, wieviele Objekte der Gruppe bereits zugewiesen wurden.

Wenn Sie eine Gruppe entfernen, dann bleiben die Einträge in der persönlichen Liste weiterhin erhalten.



Um Objekte einer Gruppe innerhalb der persönlichen Liste zuzuordnen, markieren Sie das Objekt (Mehrfachauswahl ist möglich), klicken auf das Symbol „Gruppe zuweisen“, halten die Maustaste gedrückt und lassen diese bei der gewünschten Gruppe los:

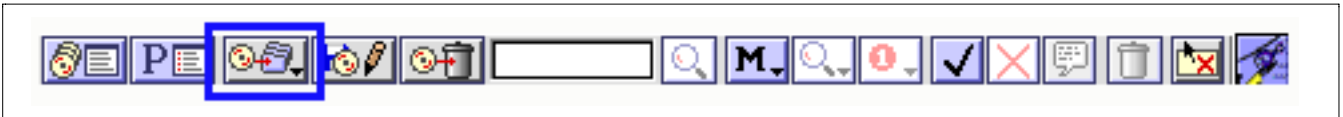


„Kategorien“ - Volumes besser verwalten

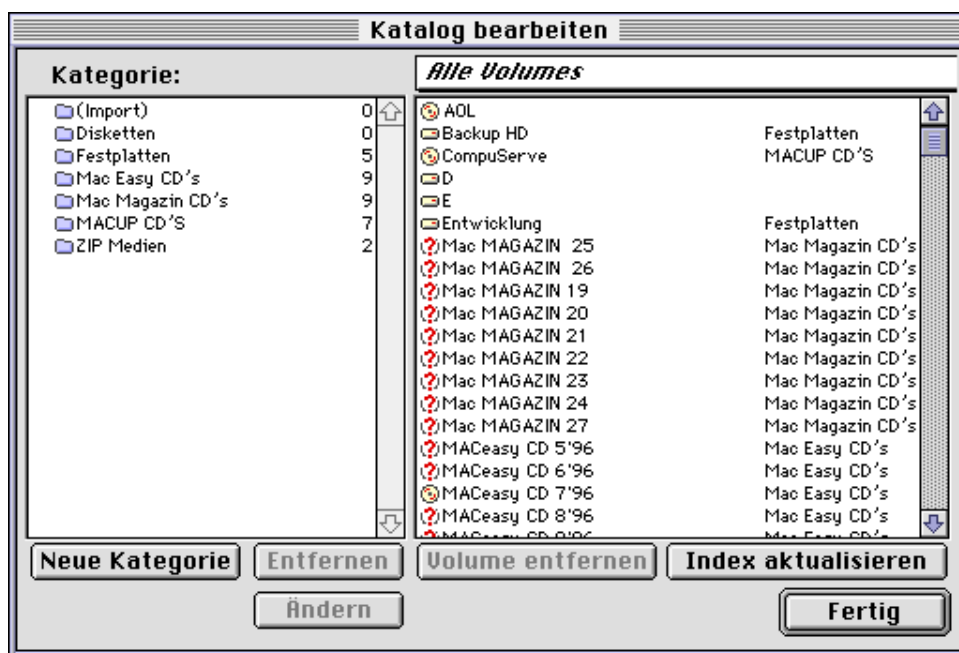
In diesem Kapitel bekommen Sie erläutert, wie Sie einzelne Volumes übersichtlicher verwalten können. Durch das Zuweisen von Kategorien können Sie:

- schneller suchen,
- einzelne Volumes schnell im Hauptfenster ein- bzw. ausblenden,
- nur bestimmte Volumes einer Kategorie exportieren, bzw. drucken.

Um eine Kategorie anzulegen, klicken Sie auf das dritte Symbol von links:



Im *Tri-CATALOG Pro* Hauptfenster „Neue Kategorie anlegen“, oder Sie rufen den Befehl „Bearbeiten“ im Menü „Katalog“ auf. Es erscheint folgendes Fenster (ohne Kategorien, wenn Sie noch keine angelegt haben):



Klicken Sie auf die Taste „Neue Kategorie“ und geben Sie in dem danach erscheinendem Fenster „Neue Kategorie anlegen“ der Kategorie einen Namen.

Um nun der Kategorie die in Frage kommenden Volumes zuzuordnen, stehen Ihnen zwei Möglichkeiten zur Verfügung:

- Markieren Sie die Volumebezeichnung und schieben das Volume auf die gewünschte Kategorie (Drag & Drop - Funktion), oder
- Sie schließen das Kategorie Bearbeitungsfenster und weisen dem Volume im Hauptfenster die Kategorie mit Hilfe des Kategoriensymbol zu:



Nachdem Sie Ihre Volumes in Kategorien unterteilt haben, können Sie jetzt z. B.

- eine Suche innerhalb einer bestimmten Kategorie durchführen, oder



Abbildung: Finden von Dateien innerhalb einer bestimmten Kategorie, einfacher Modus

- im Hauptfenster zur besseren Übersicht nur die Volumes der zugewiesenen Kategorie anzeigen lassen:



Die Kategorien können Sie jederzeit umbenennen oder entfernen. Wenn Sie eine bestehende Kategorie entfernen, dann werden - sofern die Kategorie Volumes beinhaltet hat - die zugehörigen Volumes der Hauptkategorie „Volumes ohne Zuordnung“ zugewiesen.

Hinweis: Sie können auch in der Finderumgebung Kategorien anlegen. Dazu öffnen Sie den Ordner „Volumes“ und legen in diesem einen neuen (oder mehrere) Ordner an. Beim nächsten Start von *Tri-CATALOG Pro* erkennt das Programm, daß es sich um „Kategorien“ handelt denen Sie nun Volumes zuweisen können.

Dateien finden

Tri-CATALOG Pro wäre kein perfektes Katalogisierungsprogramm, wenn es Ihnen nicht alle nur erdenklichen Suchmöglichkeiten bieten würde. Es gibt zwei Suchmöglichkeiten:

- der **einfache Suchmodus** und
- der **erweiterte Suchmodus** (mit mehr Kriterien)

Einfacher Suchmodus

In diesem Suchmodus können Sie schnell und einfach nach einem Namen suchen lassen. Rufen Sie aus dem Menü *Finden* den gleichnamigen Befehl „Finden...“ auf, oder drücken Sie die Tastenkombination „**⌘ F**“.

Folgendes Suchfenster erscheint, wo Sie den Suchbegriff eingeben können:



Wenn Sie Ihre Volumes in Kategorien unterteilt haben, dann können Sie im PopUp Menü die Kategorie auswählen, in welcher die Suche stattfinden soll:

Um die Suche zu starten brauchen Sie jetzt nur noch auf „Finden“ zu klicken.



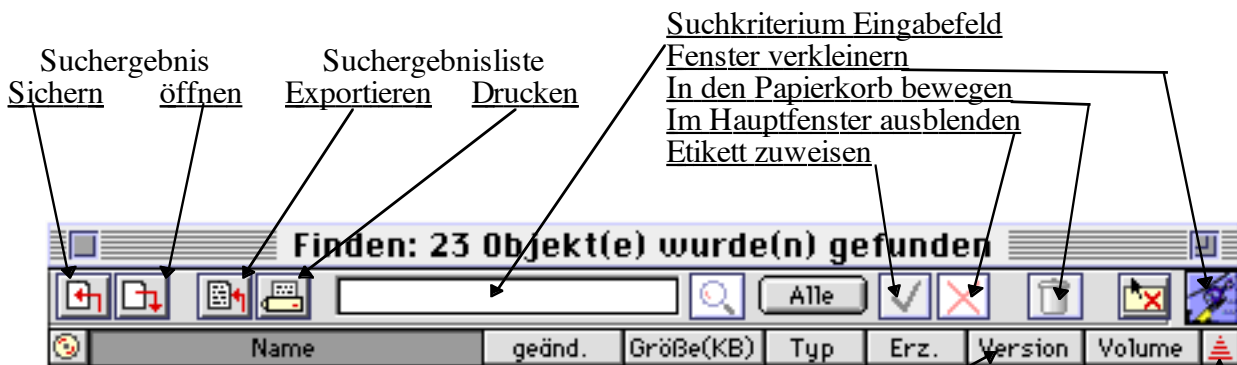
Hinweis: Bei der Suche spielt es keine Rolle, ob das gefundene Objekt mit dem Suchbegriff beginnt oder ob es sich um einen Teil des Namens handelt, da *Tri-CATALOG Pro* im einfachen Suchmodus eine „Volltext“-Suche durchführt. Natürlich wird auch innerhalb von komprimierten Archiven, die mit CompactPro™ oder StuffIt™ erstellt wurden, gesucht !

Die gefundenen Objekte werden Ihnen im „Suchergebnisfenster“ angezeigt:

Name	geänd.	Größe(KB)	Typ	Erz.	Version
education myrmidon	2.10.97	0	TEXT	ttxt	
Install Myrmidon 1.1	21.11.96	442	APPL	VIS3	3.50
Myrmidon		38			
Myrmidon	22.10.97	28	TEXT	MOSS	
Myrmidon	26.09.97	118	PRER	MYR2	
Myrmidon 1.1		454			
Myrmidon 2.0		8 219			
Myrmidon 21er Labels	29.10.97	19	XDOC	XPR3	
Myrmidon 21er Labels	24.03.97	19	XDOC	XPR3	
Myrmidon Advanced Topics	22.11.96	139	APPL	eSRD	1.12

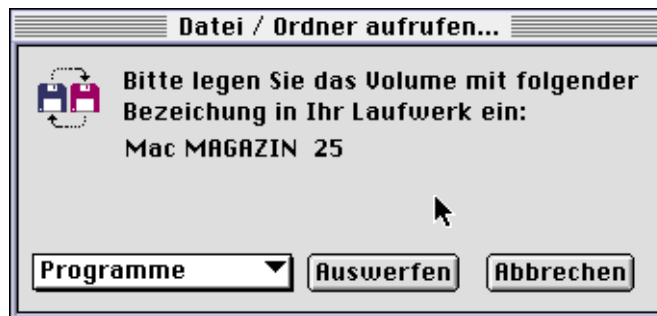
Wenn Sie auf eine der gefundenen Dateien klicken, ändert sich sofort die Auswahl im Hauptfenster und Sie bekommen den Ort angezeigt, wo sich das Objekt befindet!

Erläuterung zu den Symbolen im Suchergebnisfenster



Klicken Sie auf eine der Titelbezeichnungen um die Liste zu sortieren

Die gefundene Datei können Sie sowohl aus dem Ergebnisfenster wie auch im Hauptfenster durch einen Doppelklick starten *. Befindet sich das Objekt auf einem Volume, welches aktuell nicht in einem Laufwerk eingelegt ist, erhalten Sie die Aufforderung, das Medium einzulegen:



*Sofern Sie in den Voreinstellungen die Option „Objekte nur mit gedrückter OPTION-Taste aufrufen“ deaktiviert haben. Ist diese Option eingestellt, dann müssen Sie die OPTION-Taste** beim Doppelklicken gedrückt halten. **siehe auch „Erläuterung zur Tastatur“ Seite 6

- Hinweis 1:** Sollte sich bereits ein Medium in Ihrem CD Laufwerk befinden, so können Sie es durch anwählen in dem PopUp Menü auswerfen lassen.
- Hinweis 2:** Wenn sich ein Objekt auf einem Netzwerkvolume befindet und dieses nicht auf Ihrem Schreibtisch sichtbar ist, dann bekommen Sie ebenfalls das oben gezeigte Dialogfenster. Aktuell gibt es keine Möglichkeit, über dieses Dialogfenster das Auswahlfenster zum „mounten“ des Netzwerkvolumes zu erhalten. Daher müssen Sie die MacOS Funktion „Auswahl“ aus dem „Apple“-Menü benutzen, um das Netzwerkvolume auf Ihren Schreibtisch zu holen.
- Siehe auch Kapitel „Tri-CATALOG Pro im Netzwerk benutzen“ (Seite 27).

Erweiterter Suchmodus

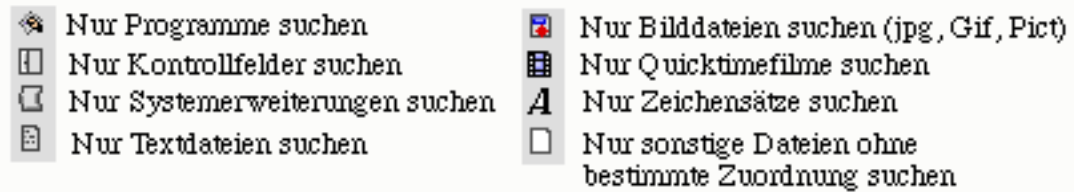
Der erweiterte Suchmodus von *Tri-CATALOG Pro* bietet nur jede erdenkliche Suchmöglichkeiten:

- **Auf den Volumes:** Hier können Sie innerhalb von allen Volumes oder nur in einer bestimmten Kategorie suchen.
- **dessen Name beinhaltet:** Wenn Sie innerhalb aller Volumes, die Bezeichnung „HD“ beinhaltet, suchen wollen, dann tragen Sie hier die Bezeichnung ein. Beispiel: Sie wollen nach dem Programm „Myrmidon“ auf allen CD's suchen, die 1997 erschienen sind und deren Volumename die Jahreszahl enthält.
- **und geändert wurde nach dem:** Wenn Sie nur innerhalb Volumes suchen wollen, die nach einem bestimmten Datum geändert wurden, dann geben Sie hier das Datum ein.
- **Dateiname:** Folgende Kriterien stehen Ihnen zur Verfügung:

- **Suchkriterium:** Wenn Sie das Suchkriterium z. B. mit Leerzeichen getrennt eingeben, dann werden nur die Dateien angezeigt, welche beide Wörter beinhalten. Die Eingabe „Tri Pro“ findet zum Beispiel *Tri-CATALOG Pro*
- **Groß- Kleinschreibung ignorieren:** Ist dieses Feld angekreuzt, wird auch die Schreibweise beachtet.

- **Typ (Type) und Erzeuger (Creator):** Hier können Sie festlegen, ob nur nach Anwendungen, Erweiterungen oder auch nach Kontrollfeldern gesucht werden soll. Ebenso können Sie den "Code Typ" bzw. den "Code Erzeuger" festlegen. Oder Sie können nach einem von Ihnen dem Objekt zugewiesenen Symbol suchen lassen!

Erläuterung der Symbole:



- **Datum, Größe und Version:**
Hier können Sie festlegen, daß Objekte nach Änderungsdatum sowie nach ihrer Größe gesucht werden. Bei der Größenangabe handelt es sich um Bytes (1KByte = 1024 Bytes).
- **Etikett:**
Suche nach MacOS - Etikett/Art: Hier können Sie nach dem Etikett, welches Sie innerhalb der Schreibtischoberfläche dem Objekt zugewiesen haben, suchen lassen.
- **Markierung:**
Hier können Sie nach dem Etikett suchen lassen, welches Sie in den *Tri-CATALOG Pro* Voreinstellungsdefiniert haben,
- **Eigene Anmerkungen beinhaltet:**
Hier können Sie eine Teilbezeichnung Ihrer eigenen Anmerkungen zu den Dateien eingeben und danach suchen lassen.

Hinweis 1: Wenn Sie zwei Wörter durch ein Leerzeichen getrennt eingeben, wird das eine ODER andere Objekt gefunden

Hinweis 2: „*“ als „JOKER“ Zeichen findet alle Objekte, die einen Eintrag beinhalten.

- **Nur Dateien auflisten:**
Ist dieses Feld markiert, werden weder Ordner noch Archive ins Suchergebnis einbezogen.
- **Ausgeblendete Objekte übergehen:**
Ist dieses Feld markiert, werden die Objekte, die normalerweise nicht im Hauptfenster angezeigt werden, ebenfalls nicht in das Suchergebnis übernommen.

Hinweis 1: Suchfelder ohne Eintrag werden von *Tri-CATALOG Pro* ignoriert. D.h., wenn Sie keinen Eintrag bei Größe vornehmen, dann wird auch nicht danach gesucht - was die Suche natürlich wiederum beschleunigt. Wenn Sie auf den Button *Werte zurücksetzen* klicken, dann werden Ihre Suchkriterien wieder auf Null gesetzt.

Hinweis 2: Bei beiden Suchmöglichkeiten (einfache oder erweiterte Suche) ist es möglich, die Suchergebnisse als Textdatei zu sichern. Menü Ablage - „Gefundene Objekte exportieren...“ oder erste Taste von links „Suchergebnis sichern“ im Suchergebnisfenster.

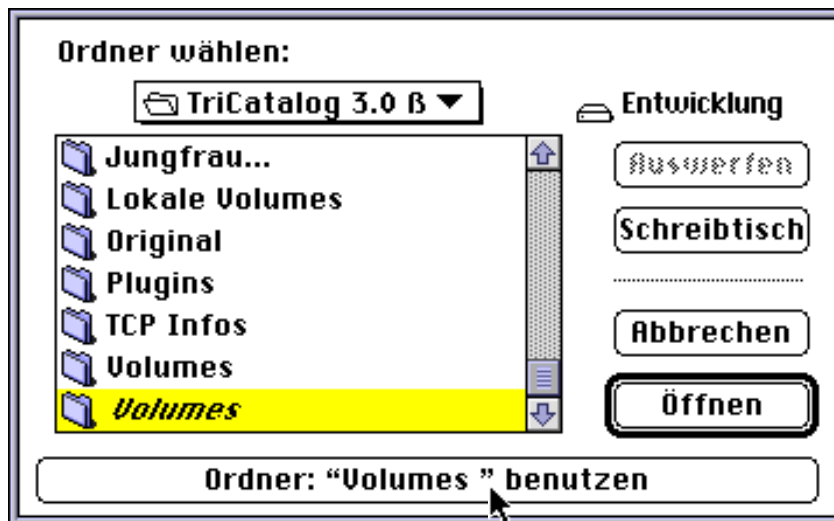
Tri-CATALOG Pro im Netzwerk benutzen

Ab der Version 2.5 von *Tri-CATALOG Pro* ist auch möglich, die Katalogeinträge (Volumes-Ordner) im Netzwerk abzulegen und von mehreren Rechnern gleichzeitig darauf zuzugreifen.

Dazu müssen Sie den Original Ordner „Volumes“ innerhalb vom *Tri-CATALOG Pro* Ordner auf ein Netzwerkvolume kopieren, von diesem kopierten Ordner ein Alias erzeugen. Dieses Alias legen Sie nun in Ihren *Tri-CATALOG Pro* Ordner und benennen das Alias in die Bezeichnung „Volumes“ um.

Bevor Sie nun *Tri-CATALOG Pro* starten, sollten Sie sicherstellen, daß das gemeinsam zu nutzende Netzwerkvolume auf Ihrem Schreibtisch sichtbar ist, ansonsten bekommen Sie ein leeres Volume-Hauptfenster angezeigt.

Sollte dies der Fall sein, dann können Sie das Netzwerkvolume nachträglich mit dem Befehl „Anderen wählen...“ aus dem Menü „Katalog“ auf den Schreibtisch mounten. Dazu brauchen Sie lediglich das Alias „Volumes“ im Abfragefenster zu markieren und auf „Ordner: „Volumes“ benutzen“ klicken:



Hinweis: *Tri-CATALOG Pro* erfaßt Volumes automatisch, daher sollte das Volume bereits vor dem Start von *Tri-CATALOG Pro* auf dem Schreibtisch vorhanden sein.

Bitte denken Sie daran, daß die Geschwindigkeit bei Suchen im Netzwerk langsamer ist als das Arbeiten von einer lokalen Festplatte!

Wichtige Lizenzbestimmung:

Wenn Sie *Tri-CATALOG Pro* im Netzwerk benutzen, dann müssen Sie für jeden Rechner (CPU), auf dem *Tri-CATALOG Pro* installiert wird, eine weitere Benutzerlizenz erwerben. Fragen Sie uns nach unseren günstigen Mehrfachlizenzen. Diese gibt es in 5er, 10er, 25er und 50er Paketen.

Menü Ablage

Ablage	
Neues Fenster	⌘N
Fenster schliessen	⌘W
Exportieren...	⌘E
Voreinstellungen...	⌘;
Einfacher Modus	⌘,
Papierformat Drucken...	
Beenden	⌘Q

Neues Fenster

Öffnet ein neues Hauptfenster in welchem Sie unabhängig vom vorherigen Navigieren können. Wenn Sie nach Dateien suchen, und im Ergebnis auf die gefundene Datei klicken, dann wird diese Datei in dem Fenster angezeigt, was aktuell im Vordergrund ist.

Schliessen

Schließt das aktuelle Fenster

Exportieren...

Mit diesem Befehl können Sie Kataloge (oder Teile) von *Tri-CATALOG Pro* als Textdatei exportieren, sei es für eine andere Datenbank, oder um eine Tabelle zu erstellen.

Hinweis: Wenn das Ergebnisfenster im Vordergrund ist, dann wird dessen Inhalt exportiert



Hier können Sie festlegen, welche Informationen exportiert werden sollen. Bei der Exportdatei wird der Name der Datei / Programm immer an erster Stelle geschrieben.

Die Anzahl der Ebenen (Untereordner) werden, sofern Sie die Option markiert haben, durch das Zeichen „>“ vor dem Objektamen gekennzeichnet.

Exportieren...
(Fortsetzung)

Wenn Sie die Option „Position (xxx:yyy:...)“ markiert haben, dann wird der komplette Pfad (Ebene) ebenfalls exportiert. Die Ordnerbezeichnungen werden durch „:“ (Doppelpunkt) gekennzeichnet.

Anmerkung: Wenn Sie Objekte gesucht haben und die Ergebnisliste am Bildschirm angezeigt bekommen, dann können Sie den Inhalt des Fensters exportieren bzw. drucken. Im Menü Ablage ändern sich dann die beiden Befehle in „Gefundene Objekte exportieren“ bzw. „Gefundene Objekte drucken“.

Voreinstellungen

Festlegen der Voreinstellungen für Objekte, Erfassungsoptionen und Etikettennamen in *Tri-CATALOG Pro*.

Siehe auch Kapitel „Voreinstellungen“ (Seite 9).

Einfacher Modus

Tri-CATALOG Pro im einfachen Modus (weniger Symbole im Hauptfenster usw.) benutzen.

Papierformat

Standard MacOS Druckdialog, in welchem Sie das Papierformat festlegen können.

Drucken...

Mit dieser Funktion können Sie „Alle Volumes“ oder eine bestimmte Kategorie bzw. den Inhalt eines markierten Volumes oder markierten Ordners auf Ihrem Drucker ausgeben:



Hinweis: Wenn das Ergebnisfenster im Vordergrund ist, dann wird dessen Inhalt gedruckt

Beenden

Beendet *Tri-CATALOG Pro*

Wenn Sie in den Voreinstellungen eingestellt haben, daß die aktuelle Auswahl gesichert werden soll, merkt sich *Tri-CATALOG Pro* für den nächsten Start, welche Datei Sie zuletzt angewählt hatten und welche Fenster geöffnet waren!

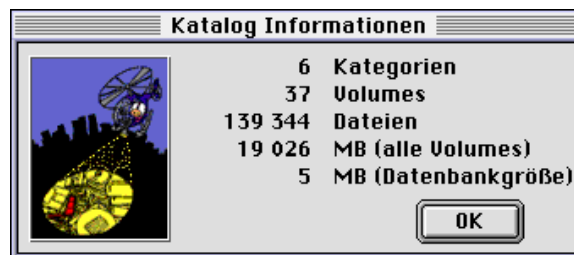
Menü Katalog



Anderen wählen... Mit dieser Funktion können Sie, einen anderen Ordner mit Katalogeinträgen öffnen, sofern dieser vorhanden ist und erfaßte Volumes enthält. Der Ordner selbst muß nicht „Volumes“ heißen.

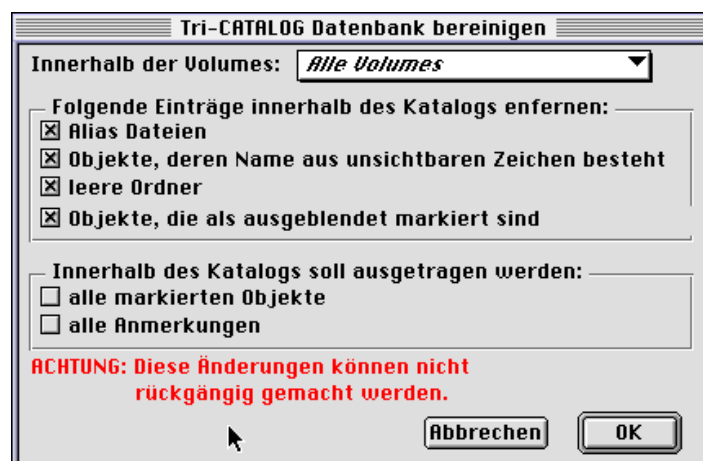
Bearbeiten Mit dieser Funktion können Sie für die Volumes zur besseren Verwaltung Kategorien erzeugen, ändern bzw. wieder entfernen.

Informationen Dieser Befehl blendet folgendes Informationsfenster über den Katalog ein:



Index aktualisieren Aktualisiert den Index der *Tri-CATALOG Pro* Datenbank. Diesen sollten Sie immer dann aktualisieren, wenn Sie Dateien oder Volumes aus dem Katalog entfernt haben!

Katalog bereinigen Mit dieser Funktion können Sie die Volume Einträge reduzieren. Wenn Sie den Befehl aufrufen, erscheint dieses Fenster, in welchem Sie bestimmen können, welche Einträge dauerhaft aus der Datenbank entfernt werden sollen:



Menü „Katalog“

(Fortsetzung)

Katalog(e) importieren

Mit dieser Funktion können Sie bestehende ältere Kataloge von früheren *Tri-CATALOG Pro* Versionen der neuen Datenbankstruktur anpassen, bzw. andere Kataloge importieren

Indexdatei hinzufügen

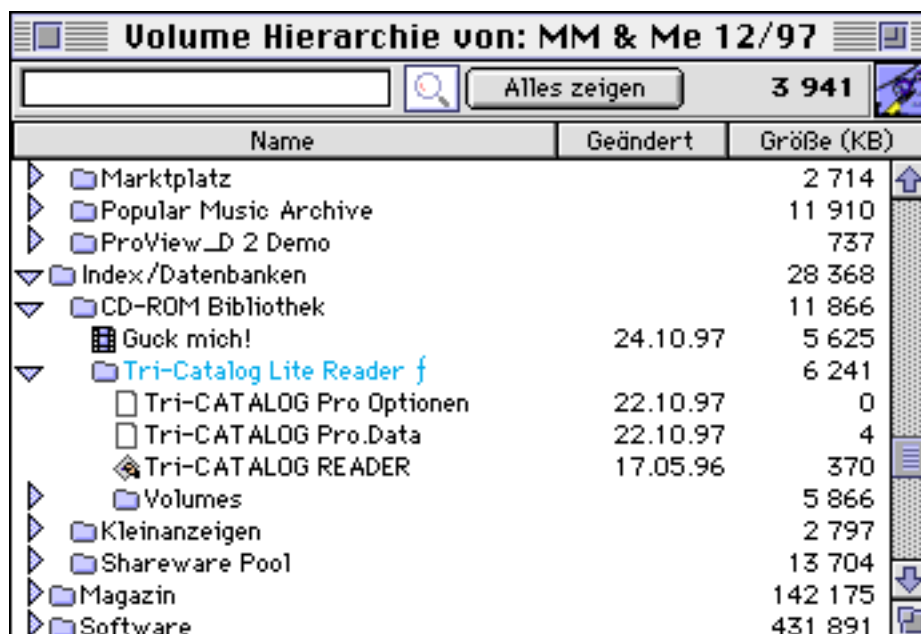
Mit dieser Funktion können Sie die Indexdatei aus dem Ordner „Volumes“ öffnen und als weiteres Fenster einblenden lassen. Aktualisierte Volumes werden mit einem „•“ vor dem Namen gekennzeichnet. Sollten sich Volumes ohne das Zeichen „•“ in dem Fenster befinden, dann rufen Sie den Befehl „Index aktualisieren“ auf, um die Datei zu aktualisieren.

Volumenamen und Symbol ändern

Mit dieser Funktion können Sie einem markierten Volume eine eigene Bezeichnung oder ein anderes Symbol vergeben. Die Namensänderung erfolgt nur innerhalb *Tri-CATALOG Pro* - die Original Bezeichnung wird nicht geändert:

**Volume Hierarchie anzeigen**

Mit dieser Funktion erhalten Sie ein vorher markiertes Volumes wie im MacOS Finder angezeigt. Ebenen werden erweitert, indem Sie auf das „Pfeil“-Symbol im linken Fensterabschnitt vor der Ordner Bezeichnung klicken.



Hinweis: Wenn Sie beim Klicken gleichzeitig die OPTION-Taste* gedrückt lassen, dann werden alle Ebenen aufgeklappt und deren Inhalte angezeigt. *siehe auch „Erläuterung zur Tastatur“ Seite 6

Menü „Katalog“*(Fortsetzung)***Volume Informationen**

Mit dieser Funktion bekommen Sie folgendes Fenster angezeigt, in welchem Sie diverse Informationen zu einem markierten Volume erhalten:

**Volume entfernen**

Über diesen Befehl können Sie ein erfaßtes Volume aus der Liste entfernen. Die Volumedatei wird dabei in den Papierkorb bewegt, wo sie dann später im Finder endgültig mit dem Befehl „Papierkorb entleeren“ gelöscht werden kann.

Um ein versehentlich entferntes Volume wieder herzuholen, legen Sie die in den Papierkorb bewegte Datei einfach in den *Tri-CATALOG Pro* Ordner „Volumes“.

Sie können Volume Dateien auch im Finder direkt aus dem Ordner Volumes in den Papierkorb zum entfernen legen.

Wichtig: In allen Fällen müssen Sie anschließend den Befehl „Index aktualisieren“ aus dem Menü „Katalog“ aufrufen, damit *Tri-CATALOG Pro* die Änderung registriert.

Menü Finden



Finden... Öffnet das „Finden“ Dialogfenster. In diesem können Sie zwischen dem „Einfachen Modus“ und dem „Erweiterten Modus“ wählen.

Überwachte Programme... Listet im Suchergebnisfenster alle Programme auf, von welchen Sie die Programmversionsnummer überwachen lassen.

Identische Dateien... Identische Dateien (Dubletten, Duplikate) suchen



Um die Suche zu beschleunigen, können Sie innerhalb einer bestimmten Kategorie suchen. Eine weitere Beschleunigungsmethode ist, wenn Sie nur nach bestimmten Dateien suchen (wie Anwendungen, Kontrollfelder oder Textdateien).

Tip: Angenommen, Sie haben Dateien im Finder dupliziert, dann bekommen diese die Endung „Kopie“. Wenn Sie nun nach solchen Duplikaten suchen wollen, dann markieren Sie bei „In den Vergleich einbeziehen“ nur die Felder „Datum“, „Größe“ und „Typ und Erzeuger“ Sonstiges...

Sonstiges...



Mit diesem Befehl können Sie nach ausgeblendeten Objekten (siehe auch Voreinstellung) oder nach leeren Ordner usw. suchen.

Ergebnis sichern / öffnen...

Sichert die aktuell gefundene Auswahl in eine Textdatei bzw. öffnet ein gesichertes Suchergebnis.

Menü Markierung

Mit Hilfe dieses Befehls können Sie ein markiertes Objekt in die persönliche Liste übernehmen. Alle Objekte, welche sich in der persönlichen Liste befinden, werden diesem Menü angefügt.

Wenn Sie ein Objekt aus der persönlichen Liste entfernen, so wird es auch aus diesem Menü entfernt.

Siehe auch Kapitel „Persönliche Liste & Gruppen“ (Seite 20).

Menü Fenster

- Suchergebnis** Sofern Sie eine Suche durchgeführt hatten, wird das Ergebnisfenster im Vordergrund angezeigt.
- Volumeliste** Bringt das Fenster mit den Informationen aller Volumes in den Vordergrund.
- Programmliste** Bringt das Fenster mit den Anwendungen in den Vordergrund.
- Persönliche Liste** Bringt das Fenster „Persönliche Liste“ in den Vordergrund. Über die persönliche Liste können Sie Objekte ebenfalls direkt durch Doppelklicken aufrufen.
- Tri-CATALOG Pro** Wenn Sie mit dem Befehl „Neues Fenster“ mehrere Fenster geöffnet haben, so können Sie in diesem Menü die Fenster direkt aufrufen.

Kurzbefehle im Überblick

<i>Menü</i>	<i>Kurzbehl</i>	<i>Ausführung</i>
Ablage	⌘ N	Neues Fenster
	⌘ W	Fenster schliessen
	⌘ E	Exportieren ...
	⌘ ;	Voreinstellungen
	⌘ ,	<i>Tri-CATALOG Pro</i> einfacher Modus
	⌘ Q	Beenden
Bearbeiten	⌘ Z	Abbrechen
	⌘ X	Ausschneiden
	⌘ C	Kopieren
	⌘ V	Einfügen
	⌘ A	Allesmarkieren
Katalog	⌘ B	Bearbeiten
	⌘ U	Indexaktualisieren
	⌘ Ä	Volumename und Symbol ändern ...
	⌘ H	Volumehinzufügen
	⌘ I	VolumeInformationen
Erfassen	⌘ Y	Alle verfügbaren Volumes
Finden	⌘ F	Finden ...
	⌘ J	Überwachte Programme ...
	⌘ D	Identische Dateien ...
	⌘ S	Ergebnis sichern ...
	⌘ O	Ergebnis öffnen ...
Markierung	⌘ +	Zur persönlichen Liste hinzufügen
	⌘ *	Objektmerken
	⌘ 0, ⌘ 1 ... bis ⌘ 8	Symbol zuweisen
Fenster	⌘ R	Suchergebnis
	⌘ L	Volumeliste
	⌘ T	Programmliste
	⌘ P	Persönliche Liste

A		
Anderen Katalog wählen (Menü).....	30	
B		
Bearbeiten (Menü)	30	
Beenden (Menü)	29	
D		
Dateienfinden.....	23	
Dialogfenster Volume aktualisieren.....	11	
Drucken (Menü)	29	
Duplikate dieser Datei	16	
E		
Ebene / in Unterverzeichnisse wechseln	13	
Eigene Etiketten zuweisen.....	15	
Einfacher Modus (<i>Tri-CATALOG Pro</i>) (Menü)	29	
EinfacherSuchmodus	23	
Erfassungsoptionen.....	9	
Erstellungsprogramm (Programmliste)	16	
ErweiterterSuchmodus	25	
Exportieren (Menü).....	28	
F		
Fenster „Persönliche Liste“ öffnen.....	15	
Fenster „Programmliste“	18	
Finden (Menü).....	33	
G		
Gruppen.....	20	
H		
Hauptfenster.....	12	
Hilfenotizen ein- bzw. ausblenden.....	17	
I		
Identische Dateien (Menü).....	33	
In bestimmten Volumes suchen	25	
Index aktualisieren (Menü)	30	
Indexdatei hinzufügen (Menü)	31	
Informationen (Menü)	30	
Informationsübersicht zum Volume	14	
K		
Katalog bereinigen (Menü).....	30	
Katalog Information.....	14	
Katalog(e) importieren (Menü).....	31	
Kataloge aktualisieren	11	
Keine ausgeblendeten Objekte suchen	26	
Kurzbefehle(Übersicht)	35	
L		
Liste sortieren.....	19	
M		
Medienerfassen.....	10	
Menü Ablage.....	28	
Menü Finden.....	33	
Menü Katalog.....	30	
Menü Markierung.....	20; 34	
N		
Nach Datum suchen (erstellt / geändert)	25	
Netzwerkvolumes.....	12	
Neue Kategorie anlegen	21	
Neues Fenster (Menü)	28	
Nicht verfügbare Volumes.....	12	
Nur nach Dateien suchen (keine Programme)	26	
O		
Objekte in komprimierten Archiven öffnen	12	
Objekte„merken“	15	
Ordner„VOLUMES“	7	
P		
Papierformat (Menü)	29	
Persönliche Liste / Gruppen erstellen.....	20; 34	
Programmbezeichnungändern	19	
Programmliste (Menü).....	34	
Programmliste exportieren.....	19	
S		
Schnellsuch-Eingabefeld.....	15	
Schreibweise beim Suchen beachten	25	
Sonstige Suche	16	
Sontiges suchen (Menü).....	33	
Sortierfolge umkehren	19	
Speicherbedarf.....	7	
Sprechblasen (Online) Hilfe	8	
Suchen nach doppelten Dateien (Menü).....	33	
Suchen nach eigenen Etiketten	26	
Suchen nach eigenen Notizen.....	26	
Suchen nach MacOS - Etikett	26	
Suchergebnis (Menü).....	34	
Suchergebnis sichern / öffnen (Menü).....	33	
Symbolcodeändern	16	
Symbol für Anwendungen.....	13	
Symbol für Archive	13	
Symbol für Bilddatei	13	
Symbol für Kontrollfeld.....	13	
Symbol für Ordner.....	13	
Symbol für QuickTime Film.....	13	
Symbol für Systemerweiterung	13	
Symbol für Textdatei.....	13	
Symbole im Suchergebnisfenster	24	
Symbole in der Programmliste.....	18	
Symbole in der Erweiterten Suche.....	26	
T		
Taste „Notiz anbringen“	17	
Taste „Etikett zuweisen“	17	
Taste „Markierungen zuweisen“	16	
Taste „Objekte ausblenden“	17	
<i>Tri-CATALOG Pro</i> im Netzwerk nutzen	27	
Typ (Type) und Erzeuger (Creator)	26	
Ü		
Überwachte Programme (Menü).....	33	
V		
Versionsnummerüberwachen.....	19	
Versionsnummern von Programmen.....	9	
Volume aus der Liste entfernen.....	15	
Volume entfernen (Menü).....	32	
Volume Hierarchie anzeigen (Menü).....	31	
Volume Informationen (Menü).....	32	
Volume versehentlich entfernt	15	
Volumeliste.....	14; 34	
Volumenamen und Symbol ändern	31	
Voreinstellungen	9; 29	
W		
Weitere Dateien des Programmes	16	